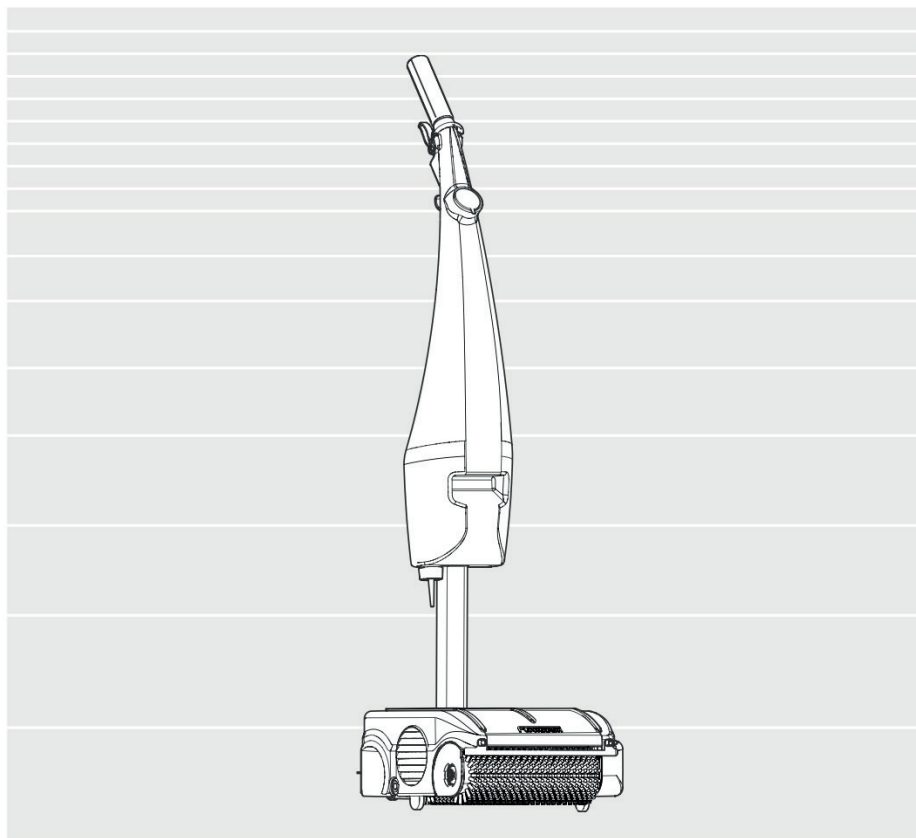


1°

RICHTER

R25 R35 PADLÓTISZTÍTÓ



HASZNÁLATI ÚTMUTATÓ

Előszó	3
Kézikönyv tartalma használata és karbantartása	3
Használati és karbantartási kézikönyv tárolása	3
A gép átadása	3
Műszaki leírás	3
Szériaszám	3
Általános biztonsági szabályok	3
Ajánlások	4
Figyelmeztetések	5
Technikai adatok	6
Pótalkatrészek	7
Csomagolási adatok és méretek	8
Készülék kicsomagolása	8
Összeszerelés	9
Hogy kezdjük el	10
Be- és kikapcsolás	11
Működés	12
Szállítás	14
Használat utáni teendők	14
Karbantartás	16
Hibaelhárítási tippek	17

Előszó

Fontos, hogy a gépet maximális hatékonysággal tartsuk karban a kézikönyvben leírtak segítségével. Fontos, hogy ezt az útmutatót biztonságos helyen tároljuk, hogy szükség esetén könnyen hozzáférhessünk. További információkért kérjük, lépjen kapcsolatba ügyfélszolgálatunkkal vagy legközelebbi hivatalos kereskedőnkkel.

Kézikönyv tartalma, használat és karbantartás

Az alábbi kézikönyv azért készült, hogy az ügyfelek minden szükséges információt megkapjanak a gép lehető legbiztonságosabb és gördülékenyebb használata érdekében.

Használati és karbantartási útmutató tárolása

A használati és karbantartási kézikönyvet biztonságos és könnyen hozzáférhető helyen kell tartani a gép közvetlen közelében. A kézikönyvet tartsa távol a hőforrásoktól, folyadékoktól vagy tisztítószerektől annak olvashatóságának megőrzése érdekében.

A gép szállítása

A készüléket védőcsomagolásban szállítjuk. Győződjön meg arról, hogy a csomagolás teljesen sértetlen és hogy a termék átvételekor ne legyenek rajta sérülés nyomai. Az ügyfélnek értesítenie kell az ügyfélszolgálatot, ha sérülést észlel.

Technikai leírás

A készülék, egy mechanikus padlóúroló szárítógép, amely hatékonyan tisztít felületeket, beleértve az egyenetlen felületeket is. A kefe, víz és centrifugális erő kombinált mechanikus hatása a legjobb eredményeket garantálja minimális erőfeszítéssel. Tisztítja, dörzsöli és összegyűjti a szennyeződéseket, tökéletes állandó és gyakori használatra. Ez a padlótisztító különösen alkalmas terrakotta, kerámia, kockakő, gumi, gyanta, márvány, linóleum, nyers beton, gránit, kő, szőnyegek kezelésére és tisztítására.

Szériaszám

A sorozatszámmal ellátott címke a gép alatt található, a külső bal oldal alatt. Ezt a számot mindig fel kell tüntetni műszaki segítségkérés vagy alkatrészrendelés esetén.

Általános biztonsági szabályok

Ez a padlótisztító és szárítógép könnyen használható; mindazonáltal fontos alaposan elolvasni a következő szabályokat annak érdekében, hogy elkerüljük a károkat mind az üzemeltető, mind a gép számára.

Ajánlások

- A gépet ne használják olyan személyek (beleértve a gyermekeket) akiknek fizikai, érzékszervi vagy mentális képességei korlátozottak, vagy akiknek nincs megfelelő tapasztalatuk és ismeretük, hacsak nincsenek felügyelettel vagy utasításokkal ellátva a biztonságukért felelős személyek által.
- Figyeljen arra, hogy gyerekek ne játszanak a készülékkel.
- Amennyiben a tápkábel megsérül, azt a gyártónak vagy annak hivatalos szervizének kell kicserélnie.
- Ez a gép kizárólag beltéri használatra alkalmas.
- Ne használja a gépet lejtőkön.
- Vészhelyzet esetén azonnal húzza ki a tápkábelt a konnektorból.
- Húzza ki a tápkábelt a konnektorból karbantartás előtt.
- Csak a géppel szállított vagy hivatalos kereskedőtől beszerzett kefék használata javasolt a biztonság és garancia érdekében.
- A gépet ne hagyja felügyelet nélkül, hanem tárolja védett helyen, hogy megakadályozza a gép véletlen elmozdulását.

Figyelmeztetések



Mindig húzza ki a tápkábelt a konnektorból, ha nem használja, vagy mielőtt beállításokat és karbantartást végezne.



Ne használja vagy tárolja a gépet nedves körülmények között, és kerülje az eső közvetlen kitétségét.



Ne fogja meg a dugót vagy a gépet nedves kézzel.



A gép száraz körülmények között használható +5°C-tól +35°C-ig (+41°F-tól +95°F-ig) terjedő hőmérsékleti tartományban.



A gép elektromos aljzatát földelt konnektorhoz kell csatlakoztatni.



Ne helyezzen be tárgyakat nyílásokon keresztül. Ne használja, ha a nyílások el vannak dugulva.



Védje a gépet a napfénytől és az UV-sugárzástól



A gép ne szívjon be gázokat, folyadékokat vagy robbanásveszélyes és gyúlékony port.



Tartsa be a veszélyes területeken való használat alapvető biztonsági szabályait, mint pl. benzinkutak vagy gázelosztók.



Ne használja a gépet robbanásveszélyes környezetben.



Ne helyezzen folyadékot tartalmazó tartályokat a gépre.



Ne húzza meg a tápkábelt a gép hordozása közben.



Tartsa az elektromos kábelt távol a hőforrásoktól.



Ne ütközzön polcnak, állványoknak a géppel. Munkahelyi környezetben tegyen eleget a munkavédelmi követelményeknek.



Csak eredeti pótalkatrészeket kérjen a kereskedőtől /vagy a hivatalos viszonteladótól alkatrészcsere vagy karbantartás esetén.



Ellenőriztesse a gépet legalább évente egyszer egy hivatalos szervizközpontban.



Szervezze meg a hulladékok ártalmatlanítását, lelkiismeretesen betartva a következőket a hatályos előírásoknak megfelelően.

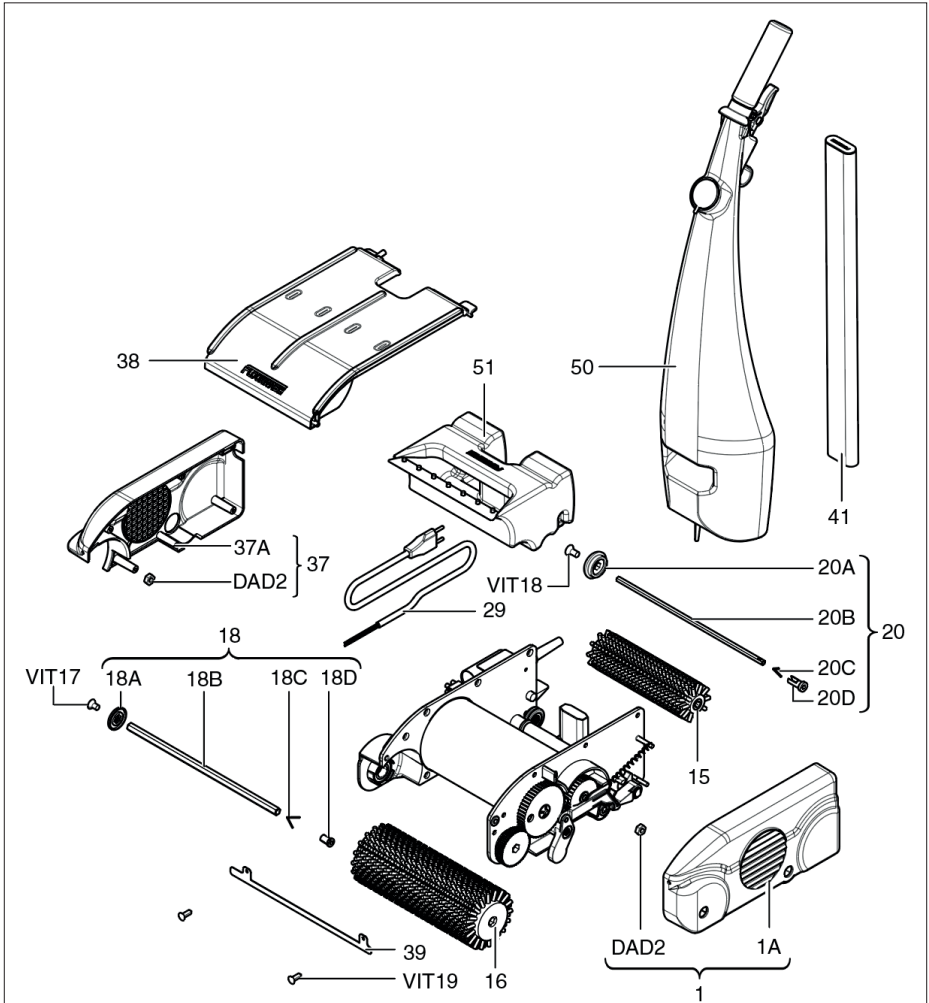
Technikai adatok R25

Készülék magassága	140 mm
Készülék szélessége	285 mm
Készülék hossza	330 mm
Elülső kefe átmérője	Ø86 700 g/m
Hátsó kefe átmérője	Ø54 1145 g/m
Munkaszélesség	250 mm
Munkakapacitás	200 mq/óra
Indukciós motor teljesítménye	400 W 2800 fordulat percenként
Teljes tárolási kapacitás	4 l
Visszanyerési tartály kapacitása	1 l
Teljes üres tömeg	10 kg

Technikai adatok R35

Készülék magassága	140 mm
Készülék szélessége	385 mm
Készülék hossza	330 mm
Elülső kefe átmérője	Ø88,5 x 35 cm
Hátsó kefe átmérője	Ø54 x 30 cm
Munkaszélesség	350 mm
Munkakapacitás	500 mq/óra
Indukciós motor teljesítménye	400 W 2800 fordulat percenként
Teljes tárolási kapacitás	4 l
Visszanyerési tartály kapacitása	1,8 l
Teljes üres tömeg	11 kg

ALKATRÉSZEK



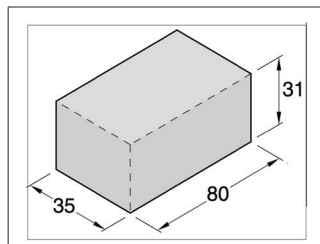
1 TELJES MŰANYAG - BAL OLDAL
 1A MŰANYAG KÜLSŐ - BAL OLDAL
 DAD2 NÉGYSZÖGLEGES ANYA 4MA
 CAF35 KÉSZÜLÉK TEST F35

15 UNIVERZÁLIS HÁTSÓ KEFE
 16 UNIVERZÁLIS ELSŐ KEFE
 18 HATSZÖGLETŰ RUGÓTOLÓ CSAP CH10
 18A HATSZÖGLETŰ TOLÓGOMB BEILLESZTÉS CH10
 18B HATSZÖGLETŰ TOLÓ CSAP CH10
 18C RUGÓS FOGANTYÚ HATSZÖGLETŰ TOLÓ CSAPHOZ CH10
 18D HATSZÖGLETŰ TOLÓGOMB GOMB CH10

20 TELJES HATSZÖGLETŰ RUGÓTOLÓ CSAP CH7
 20A HATSZÖGLETŰ TOLÓGOMB BEILLESZTÉS CH7
 20B HATSZÖGLETŰ KIERESZTŐ GOMB CH7
 20C RUGÓS FOGANTYÚ HATSZÖGLETŰ TOLÓ CSAPHOZ CH7
 20D HATSZÖGLETŰ DUGATTYÚ KIERESZTŐ GOMBJA
 37 TELJES MŰANYAG - JOBB OLDAL
 37A MŰANYAG KÜLSŐ - JOBB OLDAL
 38 TELJES BORÍTÓ F35
 41 TELJES FOGANTYÚ
 50 TELJES TANK
 51 SZENNYVÍZTARTÁLY

CSOMAGOLÁS TULAJDONSÁGAI ÉS MÉRETEI

A készüléket védőcsomagolásban szállítják. Győződjön meg róla, hogy a csomagolás teljes egészében érintetlen, és nincsenek felbontásra utaló jelek, amikor átveszi a terméket. Sérülés esetén az ügyfél azonnal értesítse ügyfélszolgálatunkat.



KÉSZÜLÉK KICSOMAGOLÁSA

Kövesse az alábbi utasításokat

- 1 Helyezze a csomagolást óvatosan a padlóra/munkaasztalra, jobb oldalának lefelé helyezve.
- 2 Nyissa ki a külső kartondobozt egy olló segítségével, szükség esetén. (Ne használjon éles tárgyat.)
- 3 Vegye ki a géptestet, a tartályt és az állítható csövet, és helyezze le őket óvatosan a padlóra.
- 4 Tartsa távol a kartondobozt és annak alkatrészeit a hőforrásoktól, száraz, könnyen elérhető helyen.



Ne tépje össze vagy dobja el a csomagolást és annak alkatrészeit, hogy később újra használható legyen a szállításhoz.



Viseljen védőkesztyűt a kicsomagolás során a sérülések elkerülése érdekében, pl. éles szélekkel való véletlen érintkezés, tisztítószer-maradványokkal vagy fém szélekkel való közvetlen érintkezés esetén.

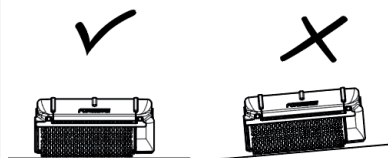
KÉSZÜLÉK ÖSSZESZERELÉSE

Kövesse az alábbi leírást

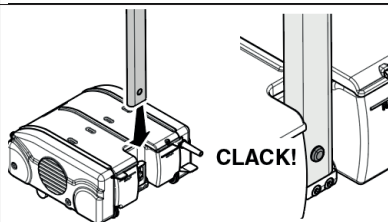


Ne használjon semmilyen szerszámot a sérülések vagy a gép károsodásának elkerülése érdekében.

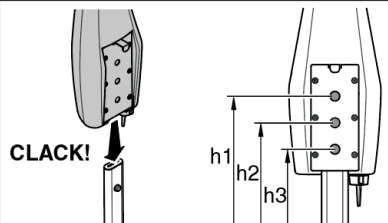
1 Helyezze a gép testét egy stabil felületre



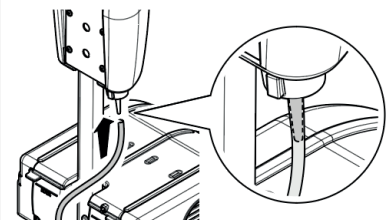
2 Helyezze be a fogantyút a géptest tengelyébe.



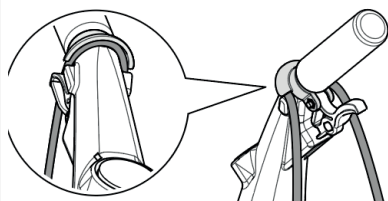
3 Helyezze be a tartályt a fogantyúba a kívánt magasságba (3 különböző magasságban).



4 Helyezze be a kis átlátszó vízcsövet a mélyedésbe a tartály alsó részén található légtelenítő szelepbbe.



5 Csatlakoztassa a vezetékét a megfelelő helyre a tartály felső végén elhelyezkedő csatlakozóba.



HOGY KEZDJÜK EL



Ez a készülék mechanikus gyűjtőberendezés, amellyel kiváló eredményeket lehet elérni még tisztítószer nélkül is. Használható különleges tisztítószerekkel is, hogy még jobb eredményeket érjünk el.



A géphez univerzális kefék (gr 0, 12) tartoznak. Egyébként lehetőség van arra, hogy kérjen a kezelendő felület típusának megfelelően speciális keféket kérhet ügyfélszolgálatunktól.

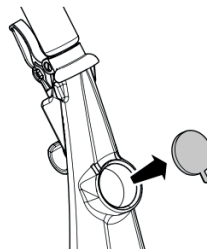


A túlzott habzás elkerülése érdekében használjon habszabályozott tisztítószereket. Ne használjon tiszta savakat.

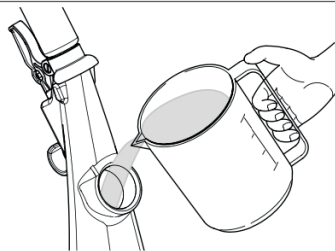


Viseljen védőkesztyűt a lúgos vagy savas oldatok használata előtt.

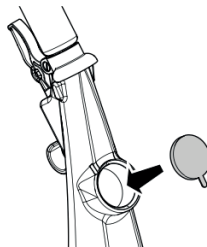
1 Vegye le a tanksapkát



2 Öntse a folyadékot, tiszta vizet és/vagy tisztítószert a tartályba a címkén megadott koncentrációban.



3 Tegye vissza a tanksapkát



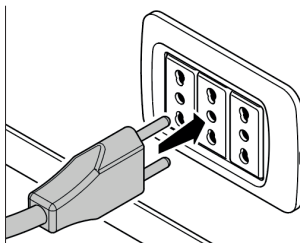
Töltse fel a tartályt legfeljebb 2 liter tiszta vízzel és/vagy tisztítószerral. A víz hőmérséklete 10°C és 40°C között legyen

KI-BE KAPCSOLÁS

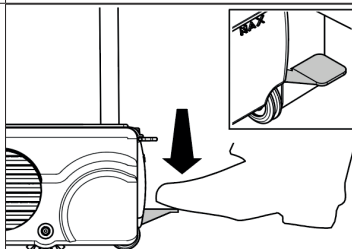


A készülék üzembe helyezése előtt ellenőrizze az elektromos vezetéket és a gépet, hogy megfelelően működjön. Ha probléma van, ne használja a készüléket, és azonnal vegye fel a kapcsolatot szervizközpontunkkal.

1 Helyezze a dugót 230 voltos fali konnektorba.

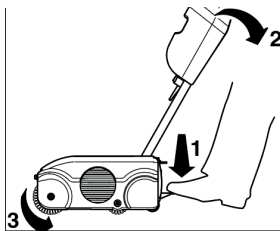


2 Nyomja meg a gép jobb alsó részén található start pedált.

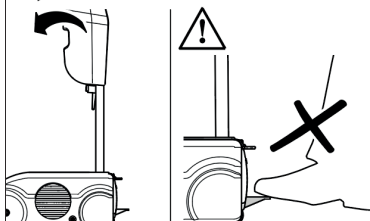


Fontos, hogy nyomja le teljesen a pedált a motor indításához, mielőtt lenyomná a nyelet, hogy elkerülje a géptest központi tengelyének bármilyen károsodását.

3 A start pedál lenyomása közben lassan engedje le a tartályt maga felé. Ekkor a gép automatikusan bekapcsol, és a kefék elkezdnek forogni.



4 A gép automatikusan bekapcsol, amikor a tartály függőleges helyzetbe (nyugalmi helyzetbe) kerül.



Ne nyomja meg a start pedált, amikor a tartályt visszahelyezi az eredeti helyzetbe.

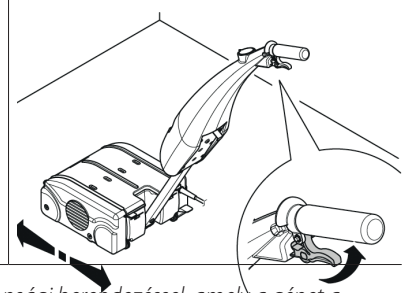
FUNKCIÓK

A gép használata előtt ellenőrizze, hogy a fent leírt összes lépést helyesen végezte-e el.



Mielőtt elkezdené a takarítást, távolítsa el minden szilárd szennyeződést, például porcsomókat, köveket, üveget, papírt stb. a kezelendő felületről.

- 1** A motor bekapcsolása után mozgassa a gépet előre-hátra lineáris mozdulatokkal. A fogantyú alatt elhelyezett kar lehetővé teszi a korábban beleöntött folyadékot adagolni a tartályba.

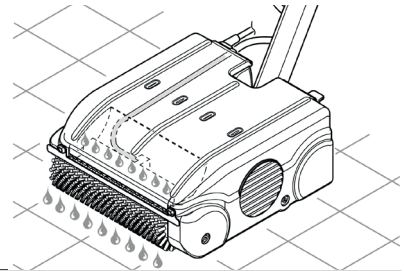


Ennek a gépnek a motorja rendelkezik egy biztonsági berendezéssel, amely a gépet a következő esetekben kapcsolja ki túlterhelés esetén. Ebben az esetben pihentesse a gépet 15 percig, majd folytassa a munkát ott, ahol abbahagyta. Ha a motor nem működik megfelelően, forduljon szervizközpontunkhoz.



Ne végezzen körkörös mozdulatokat a géppel, hogy az összegyűjtse a kiadott folyadékot.

- 2** A kar meghúzása után a folyadék szétoszlik egyenletesen az előlő hengerkefén.

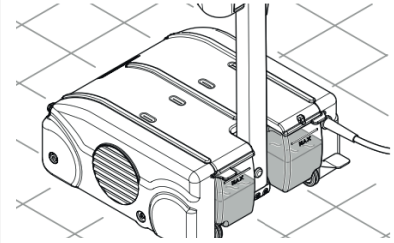


A folyamatban lévő műveletben csak félig húzza meg a kart; ugyanazon az úton visszafelé haladva pedig engedje el a kart, és így lehetővé téve a folyadék visszagyűjtését.



A visszafelé haladva, a gép ugyanazon az úton halad vissza, ahol az előző műveletben járt, így biztosítva a kiadott folyadék teljes visszanyerését.

3 Az adagolt folyadék automatikusan visszakerül a gép alsó részén található szennyvíztartályba mechanikus gyűjtés útján.



Fontos, hogy a szennyvíztartályt akkor ürítsük ki, amikor a szivárgó folyadék eléri a tartály hátulján nyomtatott maximális jelölést, így elkerülve annak véletlen kiömlését.

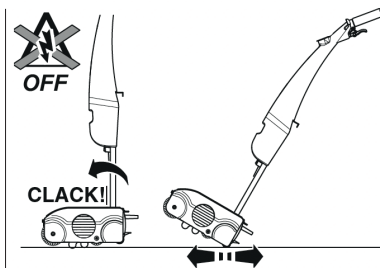
SZÁLLÍTÁS

A gép biztonságos szállításához kövesse az alábbi lépéseket:



A gép elmozdítása előtt ellenőrizze, hogy a tartály függőleges helyzetben van-e. Az elektromos kábelt ki kell húzni a konnektorból.

- 1** A gép két gumikerékkel rendelkezik az alsó részen. A tartályt a tartály felé húzva anélkül, hogy megnyomná a kick - start pedált, a gép elülső része felemelkedik, ami garantálja a könnyű szállítást.



Ha a szennyvíztartályban lévő folyadék elérte a legmagasabb szintet, akkor ki kell üríteni, mielőtt a gépet tovább használnánk.

- 2** Lehetőség van az egész gép felemelésére, a tartály alsó részén található erre szolgáló nyílás segítségével, hogy akár a ház felső emeletére is mozgatható legyen.



Ne emelje fel a gépet a tartály felső gombjának segítségével.



Járművekkel történő szállítás esetén biztosítsa a gépet úgy, hogy az semmilyen módon ne tudjon elmozdulni.

HASZNÁLAT UTÁNI TEENDŐK

Tisztítás után kövesse az alábbi lépéseket::

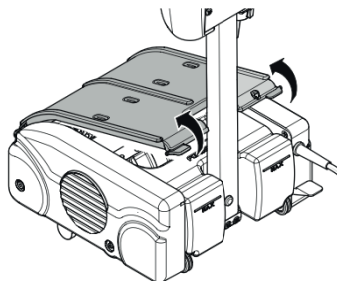


Mielőtt bármilyen műveletet elvégezne, ellenőrizze, hogy az elektromos vezeték ki van-e húzva a konnektorból.

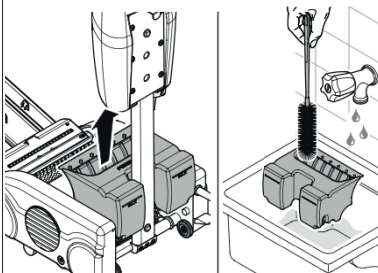


Viseljen védőkesztyűt a műveletek elvégzésekor, hogy elkerülje a közvetlen érintkezést a tisztítószer-maradványokkal vagy a fémsegéllyel

- 1** Nyissa ki a gép felső fedelét a két oldalsó kapocs felfelé mozgásával.

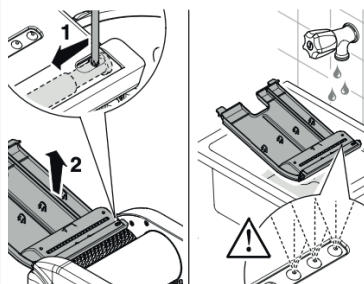


- 2** Vegye ki és ürítse ki a szennyvíztartályt. Mossa át folyó vízrel, és szükség esetén használjon spatulát az alján lévő maradékok eltávolításához.

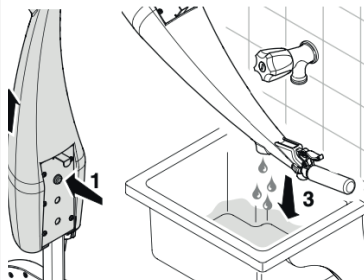


A szennyvíztartályhoz hegesztett rozsdamentes acéllemez nem eltávolítható. Ne próbálja meg eltávolítani!

- 3** Vegye le a felső fedőt, és mossa át óvatosan folyó vízzel. Ellenőrizze, hogy a csepegtető tálcában és a vízcsőben nincs-e dugulás.



- 4** Csatlakoztassa le és ürítse ki a tiszta víztartályból 2 a víz és/vagy tisztítószer maradékát.



Ne tegye a lábát a géptestre ezen művelet közben.

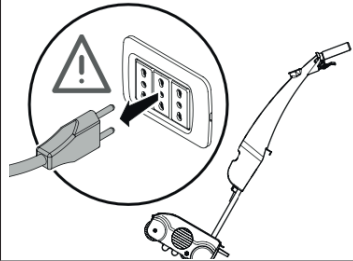
KARBANTARTÁS

A rendszeres karbantartás fenntartja a gép biztonságos működését és mindig készen áll az használatra. Végezze el a következő műveleteket:



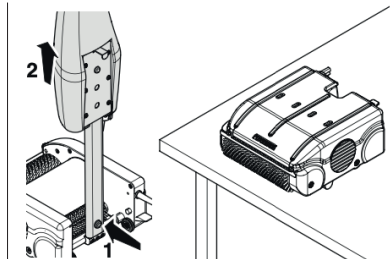
Minden művelet előtt ellenőrizze, hogy az elektromos vezeték ki van húzva a konnektorból.

- 1** A gépet biztonságos helyen tárolja, hogy könnyen elvégezhesse a karbantartást.

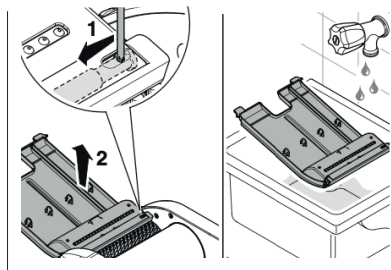


Védőkesztyűt viseljen a műveletek végzése közben, hogy elkerülje a közvetlen érintkezést a fémrészekkel vagy éles műanyag részekkel.

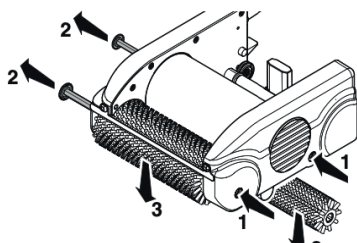
- 2** Húzza ki a fogantyút a géptestből, majd helyezze azt egy munkasztalra.



- 3** Csatlakoztassa le a gép felső fedelét, majd alaposan mossák ki folyó vízzel.



- 4 Nyomja meg a gombot a gép bal oldalán, hogy eltávolítsa a keféket. Használjon nedves ruhát a gép belső oldalainak tisztításához, miközben ellenőrzi a tömítések eldugulását.



Ne tisztítsa a gépet gőztisztítóval

HIBAE LHÁRÍTÁS

Az alábbiakban példákat mutatunk be néhány olyan problémára, amelyek felmerülhetnek.



Ha az alábbi ellenőrzések elvégzése után nem ér el pozitív eredményt, kérjük, hogy azonnal lépjen kapcsolatba szervizszolgálatunkkal.

Ha a készülék nem működik

Ellenőrizze, hogy a tápkábel dugója helyesen van-e behelyezve. (230V) Ellenőrizze, hogy a hálózati kábel nem sérült -e meg, vagy nem csíkos-e.

A motor bekapcsol, de a kefék nem forognak.

Húzza ki a tápkábelt, és ellenőrizze, hogy a központi kefe forgatható-e, hogyha megpróbálja kézzel mozgatni.

Ha a víztartály szivárog

Ellenőrizze, hogy a kábel vízszelése teljesen rá van-e csavarozva a tartályra.

Ellenőrizze, hogy a folyadékkelosztó karhoz rögzített hajtókábel nincs-e túlságosan megfeszítve.

Ellenőrizze, hogy a tartály teljesen ép-e, és nincsenek-e rajta lyukak és/vagy repedések.

Ha a gép nem osztja el jól a mosóvizet

Győződjön meg róla, hogy a fedél alatt elhelyezett csepegtető tálca nem tömődött-e el.

Ellenőrizze, hogy az átlátszó cső nincs-e eltömődve vagy felgyűrődve.

Ha a gép nem gyűjti a vizet

Ellenőrizze, hogy a víztartály gyűjtő megfelelően van-e behelyezve, és hogy a fedél teljesen zárva és rögzítve van-e a készüléktesthez.

Ellenőrizze, hogy a mosóvíz rendszeresen csepeg-e, amikor meghúzza a kart.

Ellenőrizze, hogy a kefék nem kopottak e túlságosan.



Pure Life Hungária Kft.
1145, Budapest, Jávor utca 5/a
www.purelifehome.eu

