

r

RICHTER

SC3

# ÖKO-R

GŐZTISZTÍTÓ KÉSZÜLÉK



HASZNÁLATI ÚTMUTATÓ



## FELHASZNÁLÓI INFORMÁCIÓ

A 2002/95/EK, 2002/96/EK és 2003/108/EK irányelvek értelmében az elektromos és elektronikus berendezésekben veszélyes anyagok felhasználásának csökkentése és azok hulladékként történő kezelése érdekében a WEEE szimbólum azt jelzi, hogy az eszközt hasznos élettartama végén külön kell gyűjteni az általános hulladéktól.

A felhasználónak ezért megfelelő gyűjtőpontokra kell szállítania az ilyen berendezéseket, vagy vissza kell vinnie a kereskedőhöz, amikor valamilyen megfelelő berendezést vásárol.

WEEE jelölés az Európai Unió minden országában érvényes, ahol a WEEE és elektronikus hulladékkal kapcsolatos szabályzás érvényben van. A termékek jelölése az elektromos és elektronikus hulladékokra érvényes helyi szabályzásnak felel meg. A WEEE irányelv határozza meg az elektronikus hulladék visszavételének és újrafelhasználásának a keretét az egyes európai országokban. Ez a címke különféle termékeken megjelenik, és azt jelzi, hogy a terméket tilos kidobni, ehelyett az újrafelhasználásra létesített gyűjtőrendszerbe kell beadni.



# ÁLTALÁNOS KARBANTARTÁS

**FIGYELEM! A gőztisztítót kiürítése és megtisztítása előtt húzza ki a dugót a hálózathoz, és hagyja lehűlni a gépet.**

- Minden tartozék tisztítható melegvíz és kis mennyiségű mosogatószer segítségével.
- A készülék gőzpisztolyát (9) és a készülék burkolatát nedves törlőkendővel tisztítsa meg. Soha ne használjon oldószereket vagy erős tisztítószert!
- Az illesztési pontokon lévő gumitömítések kis mennyiségű szilikonzsír segítségével karbantarthatóak.

## **Forróvíz-tartály kiürítése**

- Csavarja le a biztonsági kupakot (4) és öntse ki a forróvíz-tartályból a vizet a lefolyóba vagy mosdókagylóba.
- Amennyiben a készülék vizes maradt, szárítsa meg.

## **A vízkő eltávolítása a forróvíz-tartályból**

A gőztisztító használatának gyakoriságától függően vízkő képződhet a forróvíz-tartályban. A vízkő lassíthatja a fűtési folyamatot. A vízkövet 6 havonta el kell távolítani a forróvíz-tartályból. Kizárólag ökológiai vízkőoldót használjon.

Készítsen 1 liter vízkőeltávolító oldatot a gyártó utasításai szerint.

- Csavarja le a biztonsági kupakot (4) és tölcsér segítségével öntse a vízkőeltávolító oldatot a forróvíz-tartályba.
- Csavarja vissza a (4) biztonsági kupakot és hagyja hatni a keveréket legalább 1 órán át. Rázza meg a készüléket időnként, hogy a nehezen hozzáférhető helyekre is eljusson a folyadék.
- Csavarja le a 4-es biztonsági kupakot és öntse a vízkőeltávolító oldatot a lefolyóba vagy a mosdókagylóba (ne öntse zománcozott mosdókagylóba).
- Öblítse ki a forróvíz-tartályt forró vízzel és mossa ki belőle teljesen a vízkőeltávolító oldatot.

## **TECHNIKAI ADATOK**

Modell:	RICHTER,
Tápfeszültség:	220-240 V / 50 Hz
Névleges teljesítmény:	2000 W
Melegvítartály kapacitás:	2,2 L
Gőznyomás:	max 450 kPa (4,5 bar)
Tanúsítvány:	IPX4, CE
Gyártási hely:	Olaszország

# KÖSZÖNJÜK A BIZALMÁT!

Gratulálunk, hogy az új Richter gőztisztítót választotta.

Bízunk benne, hogy termékünkkel maximálisan elégedett lesz. A gőztisztító megbízható működése és optimális teljesítménye, illetve az Ön személyes biztonsága érdekében kérjük, tegye a következőket:

- A készülék használata előtt olvassa el figyelmesen a használati útmutatót és kövesse annak utasításait.
- A készülékkel kapcsolatos összes műveletet, eljárást a leírtaknak megfelelően kell végrehajtani.
- Amennyiben kölcsönadja használatra a készüléket, minden esetben biztosítsa a felhasználók számára a használati útmutatót.

## Csomagolás

A RICHTER gőztisztító készülékét úgy csomagoltuk be, hogy elkerülje a szállítás során a sérüléseket. Minden csomagolóanyag 100%-ban újrahasznosítható anyagból készül.

## VIGYÁZAT! ÉGÉSVESZÉLY!

A GŐZTISZTÍTÓ KÉSZÜLÉK FORRÓ GŐZT HOZ LÉTRE ÉS BOCSÁT KI MŰKÖDÉS KÖZBEN. SOHA NE NYÚLJON A GŐZKIVEZETŐ NYÍLÁSHOZ HASZNÁLAT KÖZBEN! ÉGÉSVESZÉLY!

SOHA NE IRÁNYÍTSA A GŐZKIVEZETŐ NYÍLÁST EMBEREKRE VAGY ÁLLATOKRA!

GYEREKEKNEK TILOS A GŐZTISZTÍTÓ HASZNÁLATA. A GYERMEKEK NEM ISMERIK FEL AZ ELEKTROMOS KÉSZÜLÉKEK HASZNÁLATÁVAL JÁRÓ VESZÉLYEKET! TARTSA TÁVOL GYERMEKEKTŐL!

# FONTOS BIZTONSÁGI INFORMÁCIÓK

Kérjük, a gőztisztító használata előtt olvassa el és értse meg az alapvető biztonsági előírásokat, különösen a következőket:

- Mindig győződjön meg arról bekapcsolás előtt, hogy a készülék nem sérült.
- Soha ne használja a készüléket ha,
- a gőztisztító készülék leesett;
  - látható sérülések vannak a készüléken;
  - a hálózati csatlakozózsín sérült;
  - ne próbálja a hálózati csatlakozózsínort megjavítani vagy kicserélni. Minden javítást vagy alkatrészcserét a készülék esetében kizárólag a forgalmazó által megjelölt szakszervíz vagy szakember láthat el. Veszélyforrást jelenthet, ha a javításokat nem szakszerűen végzik el!
  - **FIGYELMEZTETÉS!** A tartály kupakja egy fontos biztonsági funkciót lát el, soha ne cserélje ki és kizárólag a gyártó által biztosított kupakkal helyettesítse.
  - Soha ne hagyja forró felületek, fűtőtestek vagy radiátorok közelében a készüléket. Ne érintkezzen a készülék közvetlenül lánggal vagy tűzzel.
  - A gőztisztító készüléket kizárólag vízszintes pozícióban használja, soha ne fordítsa fejjel lefelé, ne állítsa fel és ne döntse meg.
  - A biztonsági kupakot (14) kizárólag akkor tekerje le, ha a készülék már lehűlt, és a készüléket áramtalanította. A gőztisztító forróvíz-tartálya mindaddig nyomás alatt van, amíg a készülék meleg.
  - A forróvíz-tartályt csak sima csapvízzel töltsen fel. Soha ne töltsön bele takarító- és tisztítószereket, illóolajokat vagy bármilyen gyúlékony folyadékot, mint például folteltávolító folyadék.
  - **FIGYELEM!** A kibocsátott gőz akár 140 °C fokra is lehet. Ügyeljen rá, hogy kárt okozhat a hőre érzékeny felületeken. Soha ne használja olyan felületeken, amelyek a meleg (például hőre lágyuló műanyag) vagy víz (például fa, furnér, laminált padló vagy hasonló) hatására elgörbülhetnek.
  - Soha ne irányítsa a gőzpermetet a testtel közvetlenül érintkező ruhára. Égésveszély! Égési sérülést okozhat!
  - Mindig tekerje le teljesen a hálózati csatlakozózsínort. Gondoskodjon róla, hogy a hálózati csatlakozózsínor ne akadjon be, ne szorítsa el semmi, illetve ne alakuljon ki rajta csomó.
  - Soha ne irányítsa a gőzt elektromos kábelekre és készülékekre.
  - Győződjön meg arról, hogy a hálózati csatlakozózsínor ne akadjon be, ne szorítsa el semmi, illetve ne alakuljon ki rajta csomó. Figyeljen arra a zsinór szigetelése ne sérüljön meg.
  - Csatlakoztassa a készüléket egy 230 V-os, szakszerűen beszerelt, biztonsági érintkezőkkel ellátott és megfelelően védett hálózati aljzatba. Kerülje a hosszabbítók használatát.
  - Mielőtt kihúzná a konnektort az aljzataból, először kapcsolja ki a készüléket az OFF gomb megnyomásával. Soha ne a csatlakozózsínort fogva húzza ki a dugót az aljzataból. Kapcsolja ki a készüléket, mielőtt kihúzná a konnektorból a dugót.

- Húzza ki a dugót az elektromos hálózati aljzataból:
- ha a rugalmas cső dugója nincs a gőztisztítóhoz csatlakoztatva (8),
- mielőtt kimegy a szobából,
- ha a gőztisztító használat közben meghibásodik,
- a forróvíz-tartály feltöltése és kiürítése előtt,
- a készülék megtisztítása vagy az általános karbantartási munkák elvégzése előtt, használat után.

A készüléket kizárólag a hozzá adott gyári kiegészítőkkel használja.

Soha ne használja a készüléket szabadtéren. Védje a készüléket fagytól. A tartályban maradt víz és a csövek befagyhatnak, és akadályozhatják a későbbi használatot.

## A KÉSZÜLÉK HASZNÁLATA

- **FIGYELMEZTETÉS!** Győződjön meg arról, hogy bármit is tisztít (felület vagy tárgy), az gőzzel tisztítható! A gőz, melyet eloszlat adott felületen nagyon forró és a nyomás nagyon erős! A kényes felületek tisztításához mindig tartson 20-40 cm távolságot, hogy elkerülje a gőzzel való közvetlen érintkezést.
- **A gőzsugár beállítása**  
A gőzszabályozó mechanizmus (1) segítségével automatikusan szabályozhatja a kibocsátott gőz mennyiségét és erejét.
- **Biztonsági zár gomb**  
Nyomja meg a biztonsági zárkapcsolót (10) a gőzkiengedő fúvóka irányába (zárt lakat szimbólum). A biztonsági zár megakadályozza véletlenszerű gőzölést.  
A gőzkioldó gomb kioldásához tolja a biztonsági zárkapcsolót a nyitott lakat szimbólum irányába.
- **Gőzkioldó kulcs**  
Húzza meg a gőzkioldó kart, hogy a gőzpermet kiáramoljon a tartozékból. A gőz kiengedésének leállításához engedje el a kart. Ekkor normális, ha a vészhelyzetre figyelmeztető lámpa (13) hirtelen felgyullad, majd elalszik.
- **A melegvítartály feltöltése**  
A víz kifogyásának jelzőfénye (2) akkor kapcsol be, amikor a forróvíz-tartályban lévő víz kifogyott. Kapcsolja ki a készüléket és húzza ki a dugót az aljzataból.  
Hagyja a készüléket lehűlni.  
A biztonsági kupakot (4) nem lehet levenni, ha a készülék forró és nyomás alatt van. Olvassa el a „A gőztisztító üzemeltetése” című fejezetet.
- **A gőztisztítás után**
  - Kapcsolja ki a készüléket, és húzza ki a dugót;
  - Hagyja a készüléket lehűlni, mielőtt elmozdítaná;
- Ha az készüléket hosszabb ideig nem fogja használni, ürítse ki a forróvíz-tartályt. A következőkre vonatkozó utasításokért olvassa el az „Általános karbantartás” fejezetet.

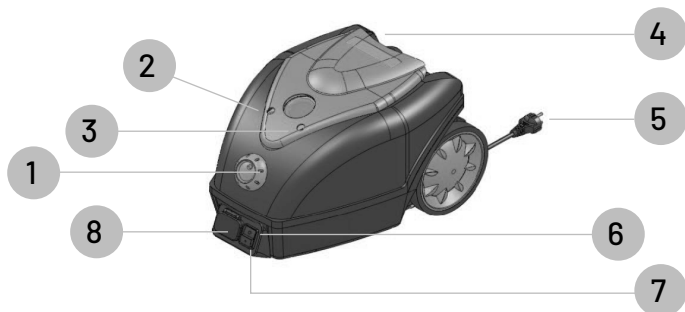
# GŐZTISZTÍTÓ HASZNÁLATA

**FIGYELEM! A forróvíz-tartály kiürítése vagy feltöltése előtt mindig húzza ki az készüléket az elektromos hálózatról!**

1. Fordítsa el a biztonsági kupakot (4), az óramutató járásával ellentétes irányban.
2. A tölcser (21) segítségével töltsön a forróvíz-tartályba legfeljebb 1,5 liter vizet a speciális nyíláson keresztül.
3. Csavarja vissza a biztonsági kupakot (4), amíg ellenállást nem érez, majd folytassa a további negyed fordulattal.  
Soha ne zárja le annyira feszesen a biztonsági fedelet, hogy ne lehessen kinyitni. A fedél egy tömítőgyűrűt tartalmaz, amely enyhe nyomás mellett is vízzáró tömítést képez.
4. Emelje fel a csatlakozónyílás fedélét (8) és helyezze be a rugalmas gőzkiáramló cső egy darabból álló dugóját (11) - szükség esetén 180°-kal forgassa el, hogy illeszkedjen.  
Győződjön meg arról, hogy a rögzítőtüske illeszkedik a dugó aljzatába.
5. Válassza ki a megfelelő tartozékot, és csatlakoztassa azt a gőzpisztolyhoz (9).
6. Húzza ki az elektromos kábelt a helyéről (5). A zsinór orsója elforgatható: ezt követően, forgassa el az orsót az óra járásával megegyező irányába.
7. Mielőtt bedugná a gőztisztítót az elektromos aljzatba, győződjön meg arról, hogy az OFF kapcsoló (7) lenyomott állapotban van (az ON kapcsoló (6) ki van kapcsolva). Dugja be a hálózati csatlakozó zsinórt az aljzatba.
8. Nyomja meg az ON bekapcsoló gombot (6). A figyelmeztető lámpa jelzi, hogy a készülék működik. Néhány percbe kell míg a gőztisztító megfelelő nyomást képes létrehozni ahhoz, hogy elegendő mennyiségű gőzt termeljen.  
Most már üzemeltetheti a gőztisztítót.  
A gőztisztító hibás állapotát a figyelmeztető lámpa (3) hirtelen felvillanása jelzi.
9. MEGJEGYZÉS:  
Ha víz marad a rugalmas csőben akkor a gőzkiengedő gomb egyszeri lenyomásával vizet permetezhet ki.  
Tartsa a tartozékot egy vödörben, a mosdókagylóban vagy egy rongyon.



## A KÉSZÜLÉK KIEGÉSZÍTŐI



1. Gomb gőzpermet beállítására
2. Víz kifogyására figyelmeztető lámpa
3. Vészhelyzetre figyelmeztető lámpa
4. Biztonsági kupak
5. Hálózati csatlakozózsínor orsója
6. ON bekapcsoló gomb jelzőfény
7. OFF kikapcsoló gomb jelzőfény
8. Biztonsági fedél csatlakozónyílás rögzítőtüskékkel



9. Gőzkiengedő kar
10. Biztonsági zár kapcsoló
11. Rugalmas gőzkiáramló cső gőzpisztollyal

# KIEGÉSZÍTŐK



12



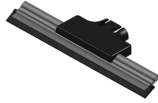
13



14



15



16



17



18



19



20



21



22



23

12. Hosszabbító csövek (2 db)

13. Nagy kefe

14. Háromszög alakú kefe

15-16. Ablakpucoló kiegészítők

17-18. Fejek szórófejjel

19. Nagy kerek kefék

20. Kis kerek kefék

21. Tölcsér

22-23. Vasaló tartó talpazattal

# KIEGÉSZÍTŐK HASZNÁLATA

## Általános információk

A Richter gőztisztító otthona alapos, vegyszermentes tisztítását és fertőtlenítését teszi lehetővé. A gőz feloldja a szennyeződések és mélyen tisztítja a felületeket, anélkül, hogy erős tisztítószerkeket, kémiai adalékanyagokat kéne alkalmaznia. A forró gőz továbbá elpusztítja a baktériumokat. A Richter gőztisztítóval a legtöbb típusú padlót, csempét, járólapot és üvegfelületet megtisztíthatja. A gőztisztító ideális kárpitok, drapériák tisztítására is. A gőztartály felmelegíti és forrásba hozza a sima csapvizet. A keletkező gőz a rugalmas gőzkiáramló csövön és a tartozékokon (12-től 20-ig) át halad, amíg el nem éri a tisztítandó felületet. A kefék, ha csatlakoztatva vannak, mechanikusan feloldják és eltávolítják a makacs szennyeződések.

## Hosszabbító csövek (12)

Magasan vagy nehezen hozzáférhető felületek (szekrények teteje, ajtók) könnyedén tisztíthatóak a hosszabbító csövek és a rugalmas cső együttes használatával. Vigyázat, ezek a kiegészítők felforrósodhatnak, ezért várjon pár percet, mielőtt eltávolítja őket.

## Nagy kefe (13)

Kemény járólapok, fa, parketta, szőnyegek tisztítására alkalmas. A kényesebb padlók tisztításához ajánlott ezt a kefét a mellékelt mikroszálás tisztítókendővel együtt használni és azt a kefére csiptetni. Szőnyegekhez használja a szőnyegkeretet, amit a sörtés nagy kefére csatlakoztathat. Gyenge sugárral permetezze be, majd a tisztítókendőbe csomagolt kefével tisztítsa meg az adott felületet. Makacs szennyeződésekhez több kezelés szükséges. A következő takarításnál ismétlje meg az eljárást a kefére tekert száraz rongy segítségével.

## Háromszög alakú kefe (14)

Ugyanazt a célt szolgálja, mint a nagykefe (13) csak nehezebben elérhető területek tisztítását teszi még könnyebbé.

## Ablaktisztító kiegészítők (15-16)

Ezek a tartozék hasznosak az ablakok vagy sima felületek, például fürdőszoba csempék, zuhanykabinok tisztításához. FIGYELEM! Az üveglakok és ajtók biztonságos tisztításához hideg időben (télen) tartsa legalább 50 cm-re a gőztisztítót a tisztítandó felülettől a gőz kiengedésekor.

## Szórófejes kefék (17-18) és különleges kefék (19-20)

A szórófejes fúvókákat használhatja magukban vagy csatlakoztathatók hozzájuk kisebb-nagyobb kefék (19-20). A kefékkel együtt kombinálva kiválóak nehezen elérhető területek takarításához, zsír vagy szennyeződés eltávolításához. Különböző munkafelületek, illesztések, illesztési rések, fugák, repedések megtisztításához. Takaríthat velük sütőt, üveget, acél vagy zománcozott mosogatókat, mosdókagylókat, fürdőkádat, bidét, WC-t, zuhanyzót, csapokat, ajtókat, ablakokat, szagelszívókat és lépcsőket.



PURELIFE

Pure Life Hungária Kft.  
1145 Budapest, Jávor utca 5/a  
[www.purelifehome.hu](http://www.purelifehome.hu)